

Общество с ограниченной ответственностью
«НИЖЕГОРОДСКАЯ АРХЕОЛОГИЧЕСКАЯ ЭКСПЕДИЦИЯ»

Утверждаю

Антонов Д.А.



Документация

о выполненных археологических полевых работах, содержащая результаты исследований, в соответствии с которыми определяется наличие или отсутствие объектов, обладающих признаками объекта культурного (археологического) наследия на участке проектируемого строительства объекта «Здание с вспомогательными помещениями», расположенного по адресу: Нижегородская область, Богородский муниципальный округ, деревня Березовка, ул. Центральная, зона (массив) Нижегородское кольцо, земельный участок 1 (кадастровый номер 52:24:0020005:48 на площади 1843,54 кв.м и кадастровый номер 52:24:0020005:61 на площади 2560 кв.м)

Нижний Новгород

2025 г

ВВЕДЕНИЕ

В сезоне 2025 г., на основании Открытого листа № P018-00103-00/03909595 на право проведения археологических разведок, выданного на имя Фахретдинова А.И., были проведены археологические работы по обследованию участка проектируемого строительства объекта «Здание с вспомогательными помещениями», расположенного по адресу: Нижегородская область, Богородский муниципальный округ, деревня Березовка, ул. Центральная, зона (массив) Нижегородское кольцо, земельный участок 1 (кадастровый номер 52:24:0020005:48 на площади 1843,54 кв.м и кадастровый номер 52:24:0020005:61 на площади 2560 кв.м).

Археологические работы проводились в соответствии с требованиями Федерального закона от 25.06.2002 г. № 73-ФЗ «Об объектах культурного наследия (памятниках истории и культуры) народов Российской Федерации» и с учётом методических указаний «Положения о порядке проведения археологических полевых работ (археологических раскопок и разведок) и составления научной отчетной документации».

Целью археологического обследования (разведки) являлось получение информации о наличии либо отсутствии объектов археологического наследия, включенных в реестр, выявленных объектов археологического наследия либо объектов, обладающих признаками объекта археологического наследия в границах указанного земельного участка. Проведённые археологические исследования включали в себя: историко-архивные исследования, визуальный осмотр территории и изучение микрорельефа местности, поиск и сбор подъёмного материала, исследование стратиграфии грунтовых напластований методом шурфовки.

Характеристика участка археологического обследования.

Административное месторасположение обследованного объекта.

Рассматриваемый земельный участок расположен в северной части Богородского районе Нижегородской области, в 3,5 км к востоку от восточной окраины города, в д. Березовка, по ул. Центральная, зона (массив) Нижегородское кольцо, земельный участок 1 (кадастровый номер 52:24:0020005:48 на площади 1843,54 кв.м и кадастровый номер 52:24:0020005:61 на площади 2560 кв.м), у северо-восточной границы гоночной трассы "Нижегородское кольцо" (ил.1-4,5,9), на удалении 0,5 км к юго-востоку от трассы М-7 (объезд г. Богородск), в 3 км к северо-западу от станции «Стрелково».

Природно-географическая характеристика района обследования.

Местность, где находится участок археологического обследования, относится к Приокско-Волжскому правобережному природному краю (Волжско-Пьянско-Алаторский природный район). В геоморфологическом отношении площадка участка археологического обследования является частью Окско-Волжского водораздельного плато. Местность характеризуется

густотой овражно-балочной сети. Поверхность равнины расчленена долинами рек, балок и оврагов на множество возвышенных возвышаются над Окой и Волгой на 100-150 м. Высота местных останцевых плато по отношению к днищам оврагов и балок в среднем до 25 м, увеличиваются в направлении долин Оки и Волги. Равнина сложена коренными пермскими (глины, мергели, известняки) и четвертичными породами, перекрытыми маломощным чехлом рыхлых суглинков и песков, иногда мореной, юрскими и меловыми глинами. Основным почвенным типом на водораздельных плато являются серые лесные почвы, сформированные на лёссовидных пылевато-иловатых суглинках¹.

Непосредственно участок археологического обследования расположен на высоком правом коренном берегу р. Прорва, в 250 м к юго-западу от русла (ил.4,9). Площадка участка лежит на верхней площадке высокого берега. С западной стороны от участка небольшой овраг, русло которого засыпано в ходе освоения территории.

Историко-культурная характеристика района обследования.

Богородский район Нижегородской области характеризуется хорошей степенью археологической изученности. В Археологической карте Нижегородской области (часть 2) составленной Николаенко Т.Д., собраны сведения о 95 объектах археологического наследия, расположенных и известных ранее на территории Богородского район, открытых в ходе археологических разведок в период с 1940 г. по 2003 года.² В означенный период памятники археологии были открыты следующими исследователями: Мендиаров Л.Я., Сафонов Б.А., Черников, В.Ф., Блинова М.В., Флягин В.А., Грибов Н.Н., Аникин И.С., Тамбова С.Ю.

В последующие годы выявлен ещё 51 объект археологического наследия (включая 2 местонахождения). Большая часть объектов археологического наследия открыта в ходе планомерного изучения средневековой округи г. Нижнего Новгорода, проводившегося сотрудниками Нижегородского историко-археологического центра «Регион» Аникиным И.С. и Грибовым Н.Н.³ Окрестности участка обследования особенно интенсивно изучались в последние 20-30 лет. В окрестностях участка обследования (в 3-5 км от него) известно 15 памятников археологии (русские средневековые селища), расположенные рядом с г. Богородск, д. Берёзовка, Лазарево, Стрелково,

¹ География Нижегородской области. – Н. Новгород, 1991.

² Николаенко Т.Д. Археологическая карта России. Нижегородская область. Часть 2. - М., 2008 - С.145-174.

³ Николаенко Т.Д. Археологическая карта России. Нижегородская область. Часть 2, часть 4. - М., 2008, 2015; Аникин И.С. Отчет об археологической разведке в бассейне р. Кудьмы в Богородском районе и работах на территории г. Арзамаса Нижегородской области в 2009 г. // Архив ИА РАН. Р-1. №31266. Он же. Отчет о разведочных работах в Богородском районе Нижегородской области в 2010 г. // Архив ИА РАН. Р-1. №29176. Он же. Отчет о работе экспедиции Нижегородского историко-археологического центра "Регион" в бассейне р. Прорвы в пределах Богородского района Нижегородской области в 1997 г. // Архив ИА РАН. Р 1. №21396.

Шумилово, расположенные на берегах рек Великая, Прорва, Рязанка.

В непосредственной близости от участка обследования расположен памятник археологии - "Берёзовка. Селище" (ил.3).

ОКН "Берёзовка. Селище", 10-13, 14-17 в. Обследовалось И.С. Аникиным в 2009 г. Расположено в 1,75 км к востоку-юго-востоку от восточной окраины села, на склоне левого коренного берега р. Прорва, в 25 м к западу от западного угла ограды коттеджного посёлка "Сан-Сити", урочище Глядьёво. Памятник Г-образной в плане формы, размеры около 375х250 м, высота 33-65 м над поймой. Находится в 0,9 км к востоку от участка обследования, на противоположном берегу р. Прорва⁴.

Наиболее близко к участку археологического исследования, не выявившие культурных слоев, проводились в 2020 г. Прониным А.С. на территории земельного участка по объекту: «Реконструкция участка автомобильной дороги (22 ОП РЗ 22К-0125) Ряжск-Касимов-Муром-Н. Новгород от Северного подхода к г. Богородск до с. Доскино в Богородском районе Нижегородской области». Участок исследования 2020 г. располагается в 0,9 км к северу от участка 2021 г. Полевые работы включали: закладку 21 шурфа размерами 1 х 1 м каждый, общей площадью 21 кв. м. Территория исследования включала в себя два участка: 1 площадной общей площадью 13,2 га, 1 линейный общей протяженностью 9,6 км, шириной преимущественно 50-60 м. Объектов археологического наследия не выявлено.

По данным картографических источников, участок обследования расположен на территории бывших с/х угодий, вне населённых пунктов или какой-либо застройки (ил.5-6).

Характеристика участка археологического обследования.

Обследуемый участок расположен в 3,5 км к востоку от восточной окраины г. Богородск, на площадке правого коренного берега р. Прорва, к северо-восточной границе территории гоночной трассы «Нижегородское кольцо». Участок квадратной формы, ориентирован углами по сторонам света. Общая площадь участка около 4403,54 кв.м. Участок расположен на границе двух кадастровых участков (кадастровый номер 52:24:0020005:48 на площади 1843,54 кв.м и кадастровый номер 52:24:0020005:61 на площади 2560 кв.м). Площадка участка ровная, с небольшим уклоном к северу, южная часть заасфальтирована под парковку и размещена на насыпи высотой около 1 м, а северная задернована и заросла деревьями (береза), кроме небольшой площадки у северо-восточного угла напротив ТП. По центральной части участка проложены кабели, часть из которых подключена к ТП, расположенном в северо-западном углу участка (ил.11-17).

⁴ Николаенко Т.Д. Археологическая карта России. Нижегородская область. Часть 4. - М., 2015. - С.228.

Археологическое обследование участка.

Методика проведения полевых работ определялась требованиями «Положения о производстве археологических раскопок и разведок» и «Положением об Открытых листах»⁵.

Работы велись на основании картографического материала, научных отчетов, хранящихся в архивах ИА РАН, а также публикаций для выяснения исторической характеристики территории и уточнения данных наличия объектов культурного наследия на участке исследования и соседних территориях. Археологические исследования велись непосредственно в границах земельного участка, подлежащего обследованию.

Основной целью проводившихся археологических исследований являлась историко-культурная экспертиза земельных участков, отведенных под хозяйственное освоение.

В задачи исследований входило:

1. Проработка и анализ картографического материала, научных отчетов, публикаций для выяснения исторической характеристики территории и уточнения данных наличия объектов культурного наследия на участках исследования;
2. Проведение разведочных работ на участках, отведенных под хозяйственное освоение.
3. Определение наличия или отсутствия объектов культурного (археологического) наследия на обозначенных участках.

Поставленные цели и задачи определили организацию и методику работ.

Первоначально осуществлялось предварительное ознакомление с литературными и графическими материалами, проработка печатных материалов по региону исследования, изучение и анализ фондовых, архивных и письменных источников.

При проведении полевых исследований на первом этапе осуществлялось натурное обследование территории земельного участка с визуальным осмотром местности с целью поиска памятников археологии, выраженных в рельефе местности (курганы, городища и др.). После чего выбирались наиболее перспективные места закладки шурфа на открытом доступном для исследования площадке, в стороне от коммуникаций, на участке, где могли сохраниться естественные почвенные напластования. Обследование участка проводилось при снежном покрове, но при плюсовой температуре. Грунта на момент обследования был не промерзший, поэтому установка павильона на месте шурфовки и отопление грунта не требовалось. Шурф площадью 1 кв.м был заложен в восточной части участка, в 12 м к юго-востоку от ТП, на свободном от деревьев и кабеле месте, у подножия насыпи автопарковки.

Исследования в пределах шурфа проводилось вручную пластами мощностью 10 см, с ручной переборкой грунта на месте. Снятие пластов осуществ-

⁵ Положение о порядке проведения археологических полевых работ и составления научной отчетной документации (утверждено постановлением Бюро Отделения историко-филологических наук Российской академии наук от 20.06.2018 №32).

лялось горизонтальными пластами. Описания выявленных напластований велось в полевых дневниках. Стенки, профили, пласты и материковое основание тщательно зачищались. Планы пластов и фиксация профилей, стенок шурфа выполнялись в масштабе 1:20.

Так как в шурфе не был выявлен культурный слой, стерильные напластования (материк), прокапывался не менее чем на 10-15 см. Шурф после проведения археологических исследований был засыпан. Место расположения шурфа фиксировались в системе координат WGS-84.

Шурф (GPS-координаты N 56.121809, E 43.603145) (ил.18-24) был заложен на задернованной площадке в восточной части участка, в 12 м к югу от ТП, у подножия насыпи автостоянки. При откопке шурфа была прослежена следующая стратиграфия почвенных напластований:

- 1). Дёрн (формирующееся покрытие) - до 1-2 см;
- 2). Слой насыпного грунта – глина – 2-20 см;
- 3). Слой переотложенного коричневого суглинка – старая пашня (с ровной нижней границей) мощностью 25-30 см;
- 4). Материк - стерильный бурый оподзоленный суглинок. Материк прокопан на 20 см.

Археологического материала при откопке шурфа найдено не было.

ВЫВОДЫ

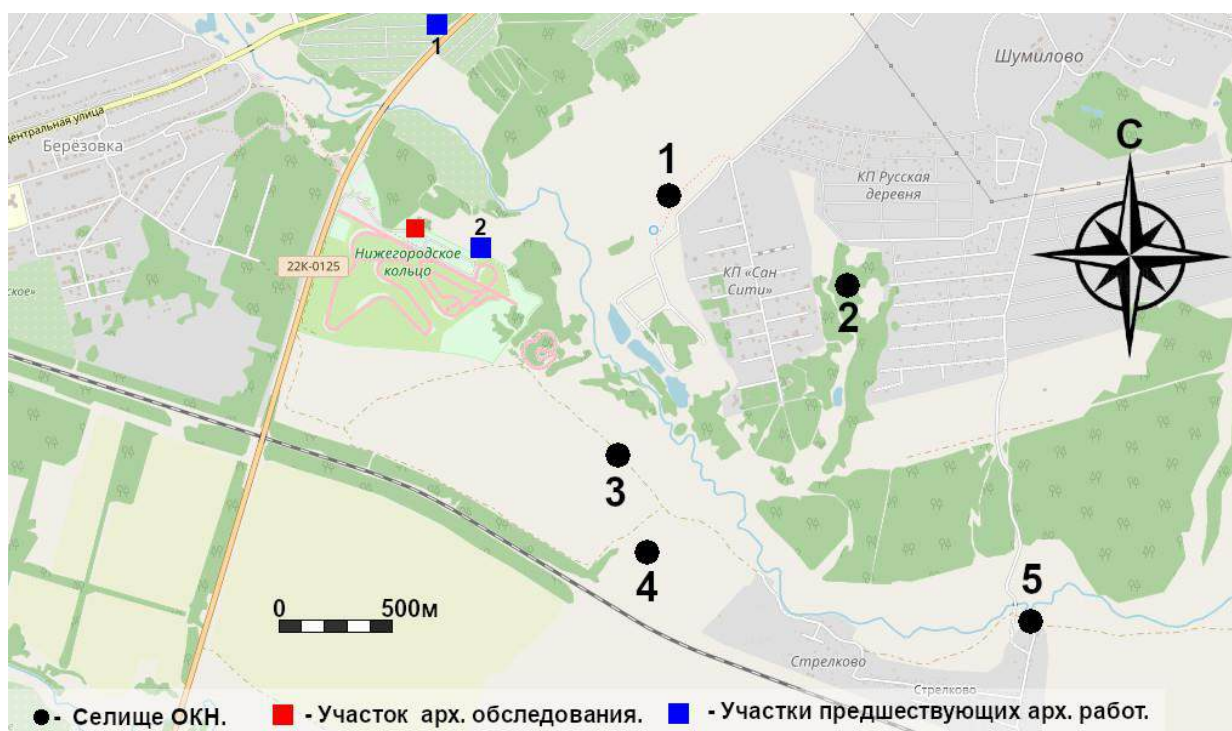
В результате проведённых работ по обследованию участка объекта: «Здание с вспомогательными помещениями», расположенного по адресу: Нижегородская область, Богородский муниципальный округ, деревня Березовка, ул. Центральная, зона (массив) Нижегородское кольцо, земельный участок 1 (кадастровый номер 52:24:0020005:48 на площади 1843,54 кв.м и кадастровый номер 52:24:0020005:61 на площади 2560 кв.м) памятников археологии не выявлено. Какого-либо археологического материала найдено не было.



Ил.1. Карта Нижегородской области с указанием места проектируемых археологических работ: Богородский муниципальный округ, деревня Березовка, ул. Центральная, зона (массив) Нижегородское кольцо, земельный участок 1.



Ил.2. План Богородского муниципального округа с указанием участка арх. обследования: Нижегородская обл., Богородский муниципальный округ, д. Березовка, ул. Центральная, частично на земельного участка с кадастровым номером 52:24:0020005:48 и участка с кадастровым номером 52:24:0020005:61.

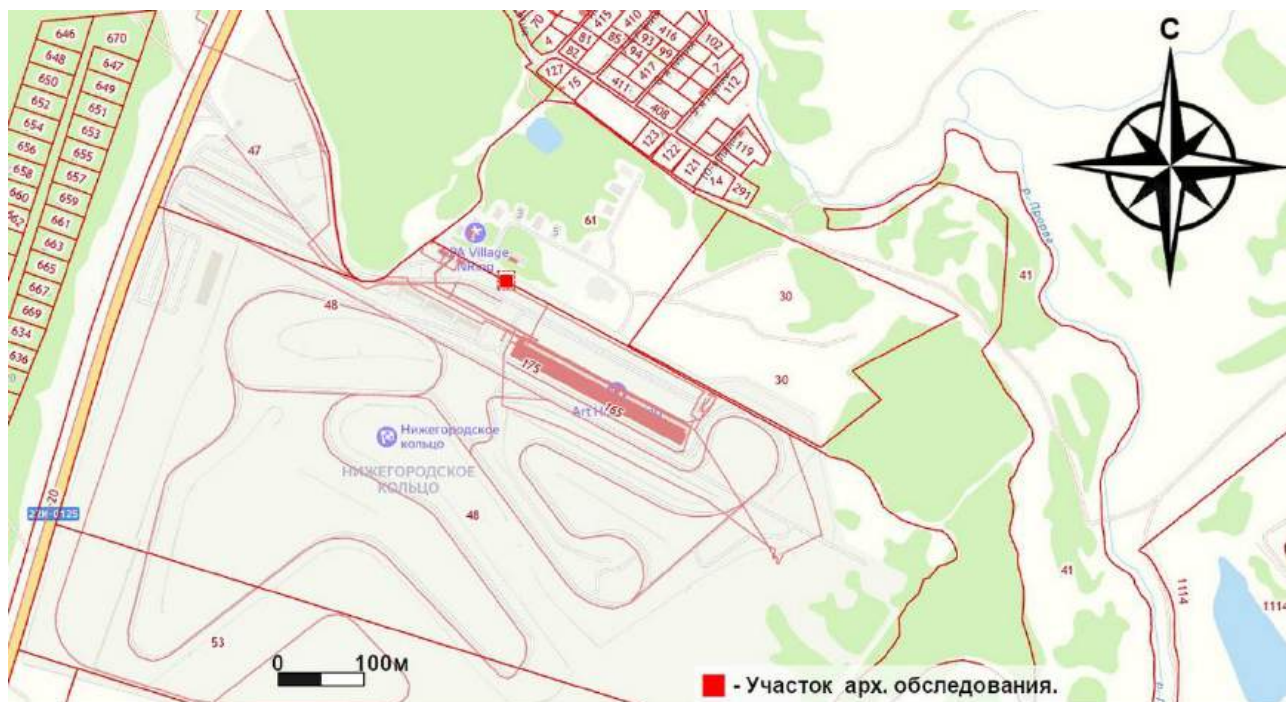


Ил.3. Фрагмент плана Богородского муниципального округа с указанием участка арх. обследования, участка предшествующих археологических работ и памятников археологии ближайшей округи. Памятники:

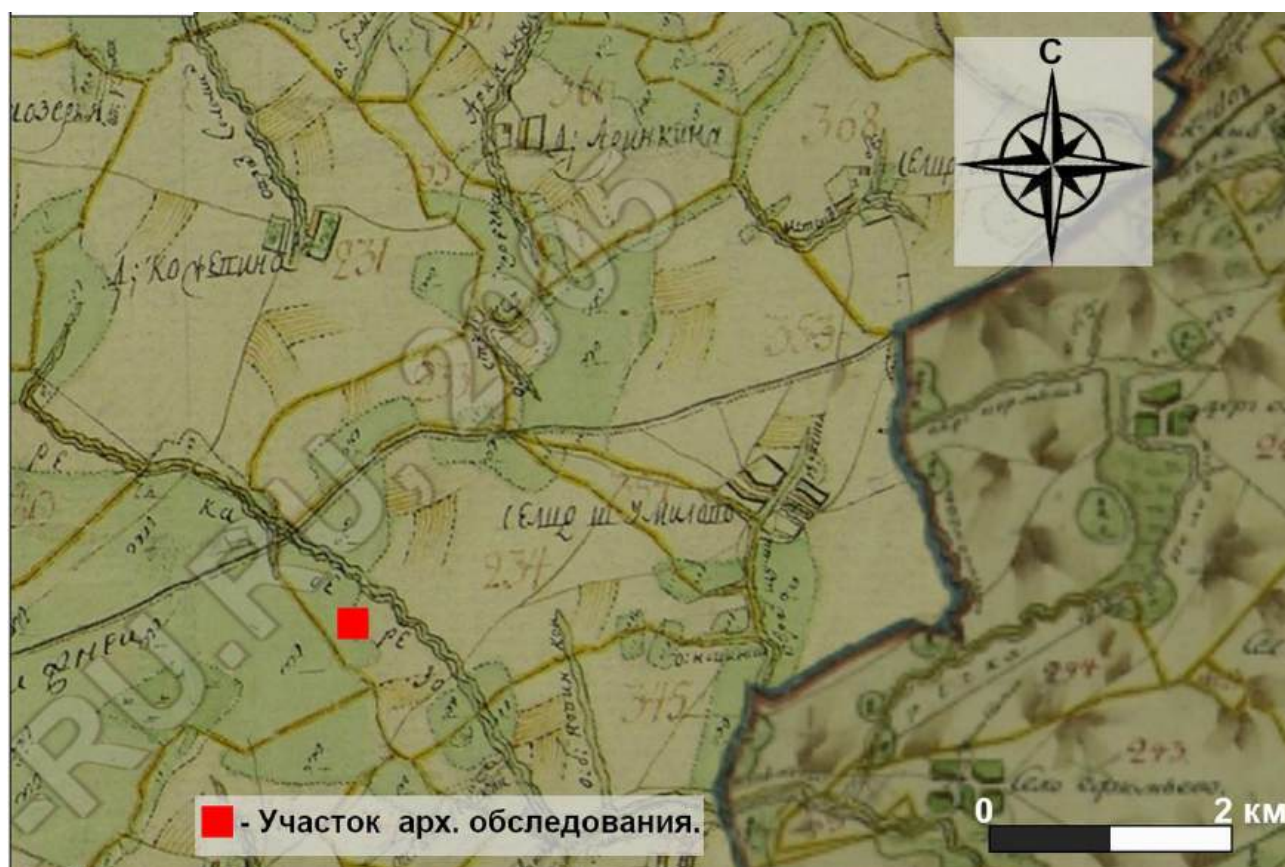
1. Березовка селище, 10-13 вв., 14-17 вв., Аникин И.Н. 2009 г. По АКР 2260(127).
2. Шумилово селище, 10-13 вв., 14-17 вв., Аникин И.Н. 2010 г. По АКР 2328 (128).
3. Стрелково Селище 5, 10-13 вв, 14-17вв., Аникин И.Н. 1997 г. По АКР 900(62).
4. Стрелково Селище 4, 10-13 вв, 14-17вв., Аникин И.Н. 1997 г. По АКР 899(63).
5. Стрелково Селище 1, 10-13 вв, 14-17вв., Аникин И.Н. 1997 г. По АКР 896(64).

Участок предшествующих археологических работ:

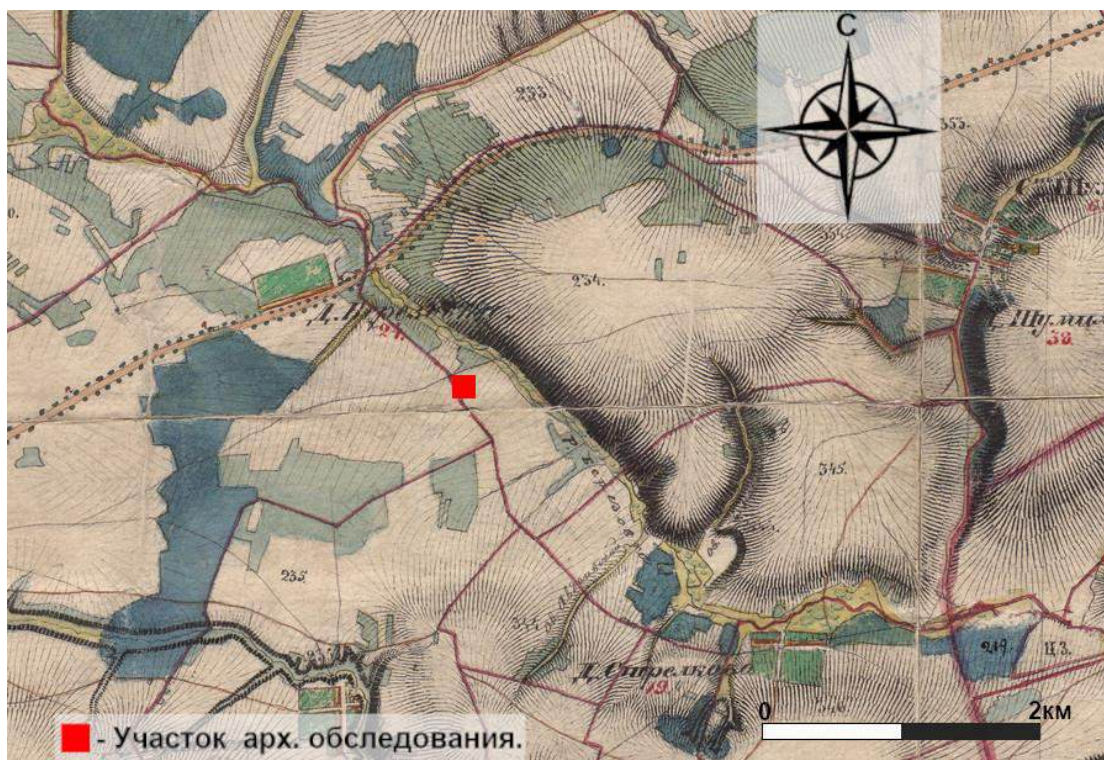
1. Работы на объекте Реконструкция участка автомобильной дороги (22 ОП РЗ 22К-0125) Ряжск-Касимов-Муром- Н. Новгород от Северного подхода к г. Богородск до с. Доскино в Богородском районе Нижегородской области», Пронин А.С., 2020 г.
2. Работы на объекте «Административное здание с пунктом приёма пищи на земельном участке с кадастровым номером 52:24:0020005:61», Сазонов С.В., 2021 г.



Ил.4. Ситуационный план участка арх. обследования. <https://kmap.kadastr-karta.com/> (Дата обращения 29.10.2025).



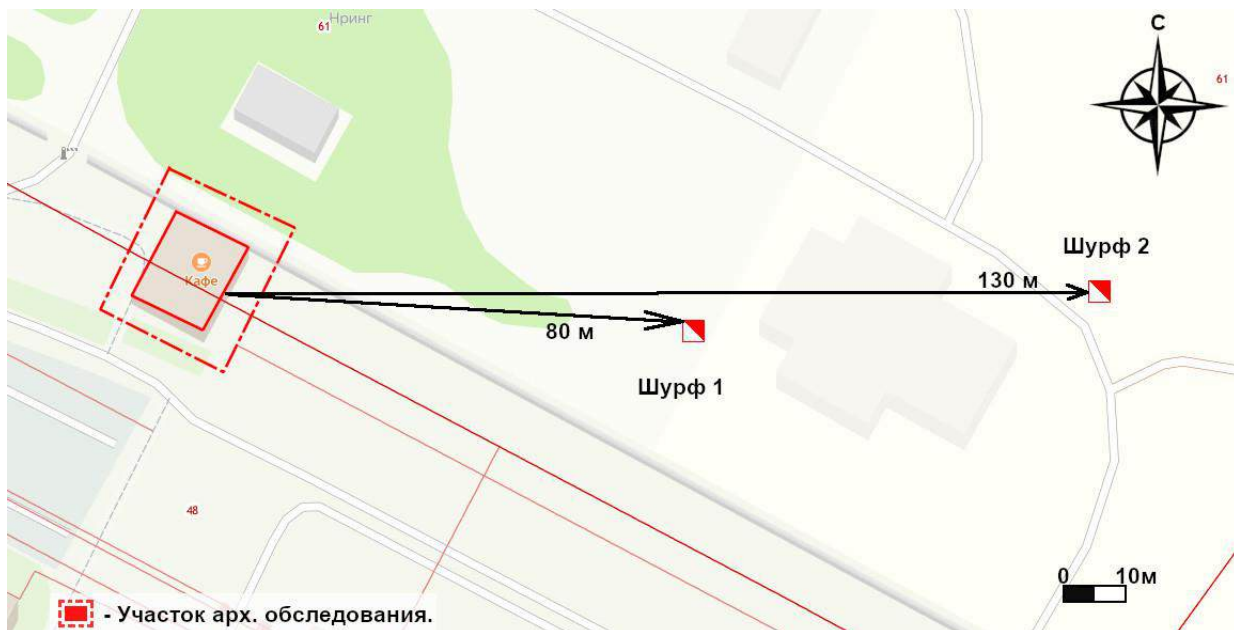
Ил.5. План Генерального Межевания Горбатовского уезда Нижегородской губернии. Масштаб 2 версты в одном дюйме.



Ил.6. Топографическая межевая карта Нижегородской губернии А. И. Менде. Масштаб карты: 1:42000 (одна верста в одном дюйме или 420 м. в 1 см., верстовка). Карта была опубликована Императорским Русским географическим обществом в 1850 г.
http://www.etomesto.ru/map-nn_mende/ (Дата обращения 13.11.2025).



Ил.7. Спутниковый снимок участка арх. Обследования.
<https://yandex.com/maps/?l=sat&ll=43.604097%2C56.121309&z=18> (Дата обращения 13.11.2025).



Ил.10. Нижегородская обл., Богородский муниципальный округ, д. Березовка, ул. Центральная, зона (массив) Нижегородское кольцо, земельный участок 1. Участок археологического обследования и участки ближайших археологических работ.



Ил.11. Нижегородская обл., Богородский муниципальный округ, д. Березовка, ул. Центральная, зона (массив) Нижегородское кольцо, земельный участок 1. Площадка проектируемого строительства. Точка фотофиксации 1. Вид с юго-востока.



Ил.12. Нижегородская обл., Богородский муниципальный округ, д. Березовка, ул. Центральная, зона (массив) Нижегородское кольцо, земельный участок 1. Площадка проектируемого строительства. Точка фотофиксации 2. Вид с юго-запада.



Ил.13. Нижегородская обл., Богородский муниципальный округ, д. Березовка, ул. Центральная, зона (массив) Нижегородское кольцо, земельный участок 1. Площадка проектируемого строительства. Точка фотофиксации 3. Вид с северо-запада.



Ил.14. Нижегородская обл., Богородский муниципальный округ, д. Березовка, ул. Центральная, зона (массив) Нижегородское кольцо, земельный участок 1. Площадка проектируемого строительства. Точка фотофиксации 4. Вид с северо-запада.



Ил.15. Нижегородская обл., Богородский муниципальный округ, д. Березовка, ул. Центральная, зона (массив) Нижегородское кольцо, земельный участок 1. Площадка проектируемого строительства. Точка фотофиксации 5. Вид с востока.



Ил.16. Нижегородская обл., Богородский муниципальный округ, д. Березовка, ул. Центральная, зона (массив) Нижегородское кольцо, земельный участок 1. Площадка проектируемого строительства. Точка фотофиксации 6. Вид с северо-востока.



Ил.17. Нижегородская обл., Богородский муниципальный округ, д. Березовка, ул. Центральная, зона (массив) Нижегородское кольцо, земельный участок 1. Площадка проектируемого строительства. Точка фотофиксации 7. Вид с запада.



Ил.18. Нижегородская обл., Богородский муниципальный округ, д. Березовка, ул. Центральная, зона (массив) Нижегородское кольцо, земельный участок 1. Шурф. Место постановки и разметка. Вид с севера.



Ил.19. Нижегородская обл., Богородский муниципальный округ, д. Березовка, ул. Центральная, зона (массив) Нижегородское кольцо, земельный участок 1. Шурф, разметка. Вид с юга.



Ил.20. Нижегородская обл., Богородский муниципальный округ, д. Березовка, ул. Центральная, зона (массив) Нижегородское кольцо, земельный участок 1. Шурф, раскопанный. Общий вид с юга.



Ил.21. Нижегородская обл., Богородский муниципальный округ, д. Березовка, ул. Центральная, зона (массив) Нижегородское кольцо, земельный участок 1. Шурф, северный борт. Вид с юга.



Ил.22. Нижегородская обл., Богородский муниципальный округ, д. Березовка, ул. Центральная, зона (массив) Нижегородское кольцо, земельный участок 1. Шурф, поверхность материка. Вид с юга.



Ил.23. Нижегородская обл., Богородский муниципальный округ, д. Березовка, ул. Центральная, зона (массив) Нижегородское кольцо, земельный участок 1. Шурф, северный борт с прокопанной поверхностью материка. Вид с юга.



Ил.24. Нижегородская обл., Богородский муниципальный округ, д. Березовка, ул. Центральная, зона (массив) Нижегородское кольцо, земельный участок 1. Шурф, закопанный. Вид с юга.



Министерство культуры Российской Федерации

ОТКРЫТЫЙ ЛИСТ

№ P018-00103-00/03909595

Настоящий открытый лист выдан:

Фахретдинову Азату Ильдузовичу

паспорт

(серия и номер паспорта)

на право проведения археологических полевых работ
на земельных участках с кадастровыми номерами 52:24:0020005:48, 52:24:0020005:61
под проектируемое строительство объекта «Здание с вспомогательными
помещениями» по ул. Центральной, х/у 1 в д. Березовке Богородского м.о.
Нижегородской области.

(место проведения археологических полевых работ)

На основании открытого листа

Фахретдинов Азат Ильдузович

(Ф.И.О.)

имеет право производить следующие археологические полевые работы:
археологические разведки с осуществлением локальных земляных работ на указанной
территории в целях выявления объектов археологического наследия, уточнения
сведений о них и планирования мероприятий по обеспечению их сохранности.

Передача права на проведение археологических полевых работ по данному открытому
листу другому лицу запрещается.

Срок действия открытого листа: с 9 декабря 2025 г. по 1 мая 2026 г.

Дата принятия решения о предоставлении открытого листа: 9 декабря 2025 г.

Первый заместитель Министра

(подпись)

Дата 9 декабря 2025 г.

(подпись)

С.Г.Обрывалин

(Ф.И.О.)

МП.

046398